

NY

# INSTRUCTION MANUAL

Vol. 1.0 ENGLISH

**NAPPEY**

## Renaissance AUTOMATIC WATCH

This timepiece is equipped with a self-winding Mechanical Automatic movement.

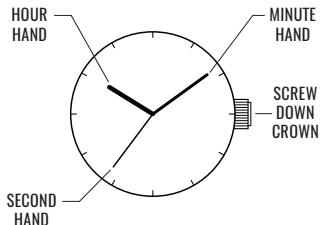
**It does not need a battery.**

It is powered by the motions of the user's own wrist during the wear of the watch.

You may also choose to wind the watch manually.

For more details on operating this timepiece please refer to the enclosed booklet or visit :

**NAPPEY.CO**

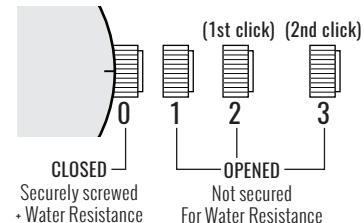


### PLEASE READ THE FOLLOWING BEFORE UNSCREWING THE CROWN:

#### SCREW-DOWN CROWN

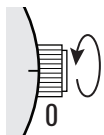
Screw-down crowns are used to ensure water resistance. **ALWAYS** be certain that your crown is securely screwed down (Position [0] is secured. Positions [1], [2] and [3] are not secured for water resistance).

Do **NOT** unscrew your crown while you are in any environment where moisture is present.

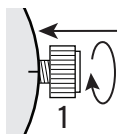


### USING THE SCREW-DOWN CROWN

DO NOT PULL THE CROWN UNLESS IT IS UNSCREWED FIRST:



**TO UNSCREW:** Turn the crown anti-clockwise until it turns freely without tension. GENTLY pull the crown out to the other desired positions for watch setting (see specific operating instructions on the following pages).



**TO SCREW:** Push the crown ALL THE WAY IN (towards the watch) THEN begin to turn clockwise until it is securely screwed down.

**NOTE:** Failure to SECURELY screw down the crown after setting the watch may affect its water resistance.

**BEFORE YOU USE THIS WATCH, IT IS RECOMMENDED THAT YOU MANUALLY WIND THE MAINSPRING TO START IT MOVING.**

THIS WATCH IS AN AUTOMATIC WATCH EQUIPPED WITH A MANUAL WINDING MECHANISM.

### WINDING THE MAINSPRING



1. Unscrew the crown by turning it anti-clockwise.



2. When it is in position [1], turn the crown clockwise to wind. Wind 15-20 times and it will start to move naturally after shaking slightly.

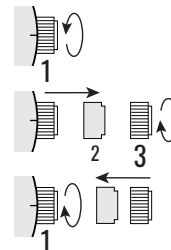


3. Push the crown in then screw it securely.

\* This watch **MUST** be worn for at least 8 (Eight) hours each day to ensure it is fully wound. An automatic watch will only wind when the watch is on your wrist and your arm moves. Winding the watch by the crown will put power on the spring but not enough to allow the watch to function fully. If your watch stops overnight or loses time it means it is not being fully wound.

### HOW TO SET THE TIME

1. Unscrew the crown and pull it out to position [3]-**(2nd click)**.
2. Turn the crown clockwise to set the correct time.
3. Push the crown in then screw it securely.



\* Take a.m./p.m. into consideration when setting the hour and minute hands to the desired time.

\* Always be certain that your crown is SECURELY SCREWED; this will prevent moisture from entering in.

## WATER RESISTANCE

Note that the water resistance chart serves only as a guide (please refer to the water resistance chart on the next page). Actual water resistance may vary depending on a number of factors including water temperature, water salinity, and use under water.

The water resistance of your timepiece may eventually be compromised over time with general wear and tear and use of your timepiece under adverse conditions.

Always remember to employ the screw down crown if available to maintain the water resistance of your timepiece. Warranty may be voided if the screw down crown has not been properly employed.

Note that you should **never** wear your watch in a jacuzzi or steam room where steam may enter the case despite the water tight seals used to protect your watch. This may cause condensation inside your watch which may effect and damage the inner workings of your watch.

WATER RESISTANCE CHART	30M/ 3ATM	50M/ 5ATM	100M/ 10ATM	150M/ 15ATM	200M/ 20ATM
SPLASH/ SHOWERING	☑	☑	☑	☑	☑
SWIMMING/ BATHING	☒	☑	☑	☑	☑
BRIEF SWIMMING/ WATER SPORTS	☒	☒	☑	☑	☑
PROLONGED SWIMMING/ FREE DIVING	☒	☒	☒	☑	☑
SCUBA DIVING	☒	☒	☒	☒	☒
PROFESSIONAL DEEP SEA DIVING	☒	☒	☒	☒	☒

NY

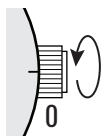
# GUIDE D'UTILISATION

Vol. 1.0 FRANÇAIS

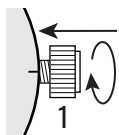
**NAPPEY**

## UTILISATION DE LA COURONNE

NE TIREZ PAS SUR LA COURONNE À MOINS QU'ELLE NE SOIT DÉVISSÉE AU PRÉALABLE :



**POUR DÉVISSER:** Tournez la couronne dans le sens inverse des aiguilles d'une montre jusqu'à ce qu'elle tourne librement sans tension. Tirez **DOUCEMENT** la couronne vers les autres positions souhaitées pour le réglage de la montre (voir les instructions d'utilisation spécifiques dans les pages suivantes).



**POUR VISSER:** Poussez la couronne à fond (vers la montre), puis commencez à la tourner dans le sens des aiguilles d'une montre jusqu'à ce qu'elle soit bien vissée.

**NOTE:** Le fait de ne pas visser **SÉCURITAIREMENT** la couronne après avoir réglé la montre peut affecter son étanchéité.

2

Renaissance

## AUTOMATIQUE

Ce garde-temps est équipé d'un mouvement mécanique à remontage automatique

Il n'a pas besoin de pile.

Il est alimenté par les mouvements du poignet de l'utilisateur pendant le port de la montre.  
Vous pouvez également choisir de remonter la montre manuellement.

Pour plus de détails sur le fonctionnement de ce garde-temps, veuillez vous reporter au livret ci-joint ou visiter le site :

**NAPPEY.CO**

AVANT D'UTILISER CETTE MONTRE, IL EST RECOMMANDÉ DE REMONTER MANUELLEMENT LE RESSORT MOTEUR POUR LE METTRE EN MOVEMENT.

CETTE MONTRE EST UNE MONTRE AUTOMATIQUE ÉQUIPÉE D'UN MÉCANISME DE REMONTAGE MANUEL.

## REMONTAGE DU RESSORT MOTEUR



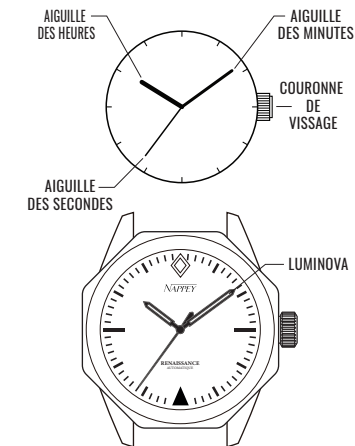
1. Dévissez la couronne en la tournant dans le sens inverse des aiguilles d'une montre.



2. Lorsqu'elle est en position (1), tournez la couronne dans le sens des aiguilles d'une montre pour la remonter. Remontez-la 15 à 20 fois et elle se mettra à fonctionner naturellement après une légère secousse.



3. Poussez la couronne vers l'intérieur puis vissez-la fermement.



\* Cette montre **DOIT** être portée au moins 8 (huit) heures par jour pour être complètement remontée. Une montre automatique ne se remonte que si elle est au poignet et que votre bras bouge. Si vous remontez la montre par la couronne, le ressort sera alimenté, mais pas suffisamment pour permettre à la montre de fonctionner pleinement. Si votre montre retarde ou s'arrête pendant la nuit, cela signifie qu'elle n'est pas complètement remontée.

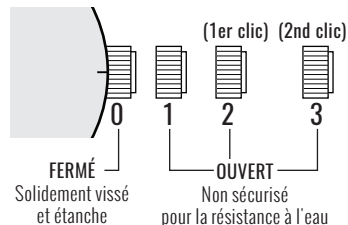
3

## VEUILLEZ LIRE CE QUI SUIT AVANT DE DÉVISSER LA COURONNE :

### COURONNE VISSÉE

Les couronnes vissées sont utilisées pour assurer l'étanchéité. Assurez-vous **TOUJOURS** que votre couronne est bien vissée (la position [0] est sécurisée : les positions [1], [2] et [3] ne sont pas sécurisées pour garantir l'étanchéité).

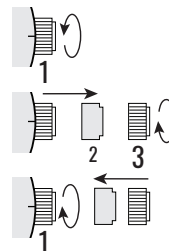
Ne dévissez **PAS** votre couronne lorsque vous vous trouvez dans un environnement où l'humidité est présente.



1

## COMMENT RÉGLER L'HEURE

1. Dévissez la couronne et tirez-la en position [3] (2e clic).
2. Tournez la couronne dans le sens des aiguilles d'une montre pour régler l'heure.
3. Poussez la couronne vers l'intérieur puis vissez-la fermement.



\* Assurez-vous toujours que votre couronne est solidement vissée : cela empêchera l'humidité de pénétrer.

4

5

## RÉSISTANCE À L'EAU

Notez que le tableau de résistance à l'eau ne sert que de guide (veuillez vous reporter au tableau de résistance à l'eau de la page suivante). L'étanchéité réelle peut varier en fonction d'un certain nombre de facteurs, notamment la température de l'eau, la salinité de l'eau et l'utilisation sous l'eau.

L'étanchéité de votre montre peut être compromise par l'usure générale et l'utilisation de votre montre dans des conditions défavorables.

N'oubliez jamais d'utiliser la couronne vissée, si elle est disponible, pour maintenir l'étanchéité de votre montre. La garantie peut être annulée si la couronne vissée n'a pas été correctement utilisée.

Notez que vous ne devez jamais porter votre montre dans un jacuzzi ou un hammam où la vapeur peut pénétrer dans le boîtier malgré les joints étanches utilisés pour protéger votre montre. Cela pourrait provoquer de la condensation à l'intérieur de votre montre, ce qui pourrait affecter et endommager les mécanismes internes de votre montre.

CHARTRE D'ÉTANCHÉITÉ	30M/ 3ATM	50M/ 5ATM	100M/ 10ATM	150M/ 15ATM	200M/ 20ATM
ÉCLABOUSSURES/ DOUCHE	☑	☑	☑	☑	☑
NATATION/ BAIN	☒	☑	☑	☑	☑
COURTE NAGE/ ACTIVITÉS AQUATIQUES	☒	☒	☑	☑	☑
NAGE LIBRE/ PLONGÉE	☒	☒	☒	☑	☑
PLONGÉE SOUS-MARINE	☒	☒	☒	☒	☒
PLONGÉE PROFESSIONNELLE EN HAUTE MER	☒	☒	☒	☒	☒